

GAP WaterGuard™ Flashing Tape

All-Temp Window and Door Flashing

This *GAP WaterGuard™ Flashing Tape* installation guide is intended for use when a weather resistant barrier (building wrap) is to be applied after window installation and the head, sill and jamb flashing will be applied over the face of an integral mounting flange on the window (i.e. ASTM E2112, Method A; AAMA 2400-02). Other installation methods may be employed. In all cases the installer should refer to the window manufacturer’s installation instructions, as well as, local building codes and practices. Prior to the installation process, the flashing materials can be pre-cut using the rough opening (RO) dimensions and the following formulas:

- **Sill Flashing = Rough Opening Width + (2 x Flashing Width)**
- **Jamb Flashing = Rough Opening Height + (2 x Flashing Width) – 1 inch (2.5 cm)**
- **Head Flashing = Rough Opening Width + (2 x Flashing Width) + 2 inches (5 cm)**

Surfaces should be clean and free of debris and dust. Install on a dry surface without ice and snow. Cover within a 6 month time frame. Be sure to install building wrap prior to flashing installation.

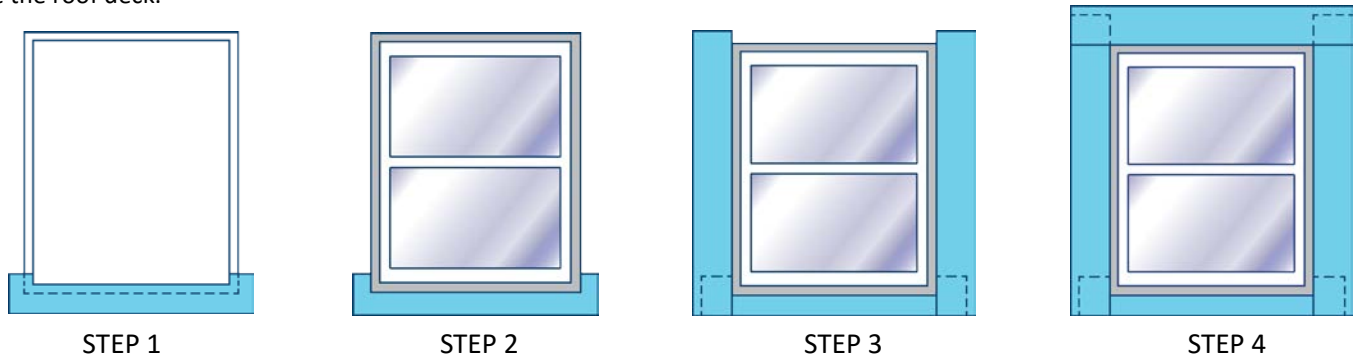
STEP 1: Peel off one half of the pre-cut backing and center the flashing below the sill, leaving 2 inches (5 cm) above the top of the sill. Press down on the flashing then peel off the second half. Neatly pull the flashing over the opening to create a tight seal. Cut the flashing on each corner creating a flap. Fold the flap onto the sill, and then place a second strip of flashing and center on the sill overlapping the first piece (making sure that 2 inches (5 cm) extends out from the exterior wall and 6 inches (15 cm) goes up each side of the window jams). Make cuts and fold over making sure that the flashing is firmly bonded to achieve maximum water tightness. *See Figure 1.*

STEP 2: Install window following window manufacturer’s installation instructions including recommended sealants and approved fasteners. *See Figure 2.*

STEP 3: Align the edge of the jamb flashing to the bottom edge of the sill flashing and attach to the jamb/sheathing with approved fasteners described above. DO NOT attach the bottom section of the flashing (equal to the un-secured bottom edge of the sill). Repeat for the jamb on the opposite side of the window. Be sure both are flush to the rough opening. *See Figure 3.*

Note: The window must be installed and set prior to installation of the head flashing (Step 4). DO NOT PROCEED WITH STEP 4 UNTIL THE WINDOW HAS BEEN PROPERLY SET, as per manufacturer’s instructions.

STEP 4: Apply a 3/8 inch (0.95 cm) bead of sealant along the top flange of the window. Position the head flashing so the bottom edge of flashing butts up against the top edge of the window. The flashing should overhang the window and over the jamb by 1 inch (2.5 cm). Press the flashing into the sealant and work upwards to flatten into place. Once in position, fasten the top edge of the flashing. *See Figure 4.* Action also apply for re-roofing applications after the removal of the old roof covering and underlayment to expose the roof deck.



PLEASE NOTE: While we believe them to be reliable, the statements and information herein are only for general guidance and are not warranties or guarantees for accuracy and completeness. The user must, by test or otherwise, determine suitability for this purpose. There is no warranty of fitness for a particular purpose. Our standard term and conditions of sale apply exclusively to all orders, and all liability for damages of any kind, including consequential, exceeding purchase price is excluded. No one is authorized by IPG® to make oral warranties. IPG® reserves the right to make changes without notice or obligation in our products and publications.



Cinta tapajuntas GAP WaterGuard™

Tapajuntas para ventanas y puertas para cualquier temperatura

Esta guía de instalación de la cinta tapajuntas *GAP WaterGuard™* está diseñada para su uso cuando se debe aplicar una barrera resistente a la intemperie (envoltura de edificio) después de la instalación de la ventana, y el material tapajuntas de la cabecera, umbral y jamba se aplicará sobre la cara de una brida de montaje integral sobre la ventana (es decir, ASTM E2112, Método A; AAMA 2400-02). Se pueden emplear otros métodos de instalación. En todos los casos, el instalador debe consultar las instrucciones de instalación del fabricante de la ventana, así como, los códigos y las prácticas de construcción locales. Antes del proceso de instalación, los materiales tapajuntas pueden cortarse previamente usando las dimensiones de abertura en basto (rough opening, RO) y las siguientes fórmulas:

- **Tapajuntas de umbral = ancho de abertura en basto + (2 x ancho de material tapajuntas)**
- **Tapajuntas de jamba = altura de abertura en basto + (2 x ancho de material tapajuntas) - 1 pulgada (2,5 cm)**
- **Tapajuntas de cabecera = ancho de abertura en basto + (2 x ancho de material tapajuntas) - 2 pulgadas (5 cm)**

Las superficies deben estar limpias y libres de escombros y polvo. Instale sobre una superficie seca sin hielo ni nieve. Cubra dentro de un plazo de 6 meses. Asegúrese de instalar la envoltura de edificio antes de la instalación del material tapajuntas.

PASO 1: Despegue la mitad del refuerzo cortado previamente y el centro del material tapajuntas debajo del umbral, dejando 2 pulgadas (5 cm) por encima de la parte superior. Presione hacia abajo sobre el material tapajuntas y luego retire la segunda mitad. Cuidadosamente jale el material tapajuntas sobre la abertura para crear un sello hermético. Corte el material tapajuntas en cada esquina creando una solapa. Doble la solapa sobre el umbral y, luego, coloque una segunda tira de material tapajuntas y céntrala en el umbral superponiendo la primera pieza (asegurándose de que 2 pulgadas [5 cm] se extiendan hacia afuera desde la pared exterior y 6 pulgadas [15 cm] se dirijan hacia arriba a cada lado de las jambas de la ventana). Haga cortes y doble asegurándose que el material tapajuntas se adhiere firmemente para lograr la máxima estanqueidad. *Consulte la Figura 1.*

PASO 2: Instale la ventana siguiendo las instrucciones de instalación del fabricante incluso selladores recomendados y sujetadores aprobados. *Consulte la Figura 2.*

PASO 3: Alinee el borde del material tapajuntas de la jamba hasta el borde inferior del material tapajuntas del umbral y una a la jamba/revestimiento con los sujetadores aprobados que se describen anteriormente. NO sujete la sección inferior del material tapajuntas (igual al borde inferior no asegurado del umbral). Repita este procedimiento para la jamba en el lado opuesto de la ventana. Asegúrese de que ambos estén al ras de la abertura en basto. *Consulte la Figura 3.*

Nota: La ventana se debe instalar y colocar antes de la instalación del material tapajuntas de la cabecera (Paso 4). **NO CONTINÚE CON EL PASO 4 HASTA QUE LA VENTANA SE HAYA COLOCADO CORRECTAMENTE, según las instrucciones del fabricante.**

PASO 4: Aplique un cordón de 3/8 de pulgada (0,95 cm) de sellador a lo largo de la brida superior de la ventana. Coloque el material tapajuntas en la cabecera de modo que el borde inferior del material tapajuntas se apoye contra el borde superior de la ventana. El material tapajuntas debe sobresalir de la ventana y sobre la jamba 1 pulgada (2,5 cm). Presione el material tapajuntas en el sellador y trabaje hacia arriba para aplanar a fin de ubicarlo en su lugar. Una vez en posición, sujete el borde superior del material tapajuntas. *Consulte la Figura 4.* Los procedimientos para las construcciones nuevas se aplican también para aplicaciones de re-techado después de la eliminación del revestimiento de techo antiguo y el solado para exponer la cubierta del techo.

TENGA EN CUENTA: Si bien creemos que son confiables, los enunciados y la información en este documento son solo para orientación general y no representaciones o garantías de exactitud e integridad. El usuario debe, mediante la prueba o de otro modo, determinar la idoneidad para este propósito. No existe ninguna garantía de idoneidad para un propósito particular. Nuestros términos y condiciones de venta estándar se aplican exclusivamente a todos los pedidos, y se excluye cualquier responsabilidad por daños y perjuicios de cualquier tipo, incluso daños derivados, que superen el precio de compra. Nadie está autorizado por G.A.P. ROOFING INC® para hacer garantías verbales. G.A.P. ROOFING INC se reserva el derecho de realizar cambios sin previo aviso ni estipular su obligación con respecto a nuestros productos y publicaciones.